

新华乡国土空间总体规划

Territory Spatial Planning of Xinhua Town

2021—2035年
草案公示稿



新华乡人民政府
2023年12月

前言

PREFACE

为贯彻《中共中央 国务院关于建立国土空间规划体系并监督实施的若干意见》（中发〔2019〕18号），落实绥化市北林区国土空间总体规划，以及绥化市北林区区委、区政府以及新华乡政府关于国土空间规划的工作要求，强化国土空间总体规划在国土空间保护开发中的战略引领和刚性管控作用，提高规划的战略性和科学性、协调性和操作性，特编制《绥化市北林区新华乡国土空间总体规划（2021—2035年）》



目录

CONTENT

- 01 #one **总则**
- 02 #two **发展定位与战略目标**
- 03 #three **优化开发保护格局**
- 04 #four **农业空间**
- 05 #five **生态空间**
- 06 #six **镇村空间**
- 07 #seven **支撑保障体系**
- 08 #eight **乡政府驻地规划**
- 09 #nine **规划传导与实施保障**





01

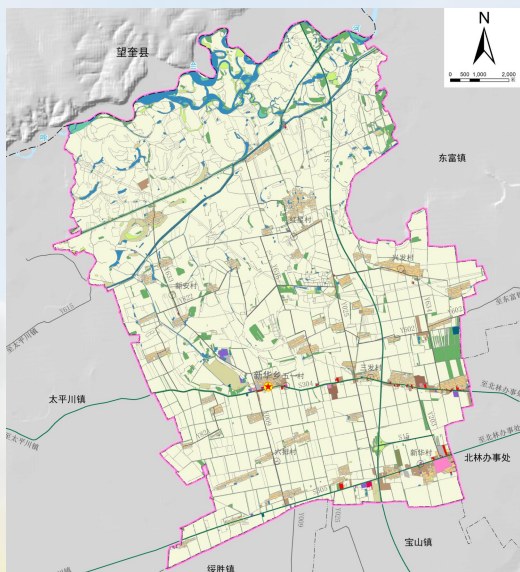
总 则

规划范围
规划期限

XINHUA

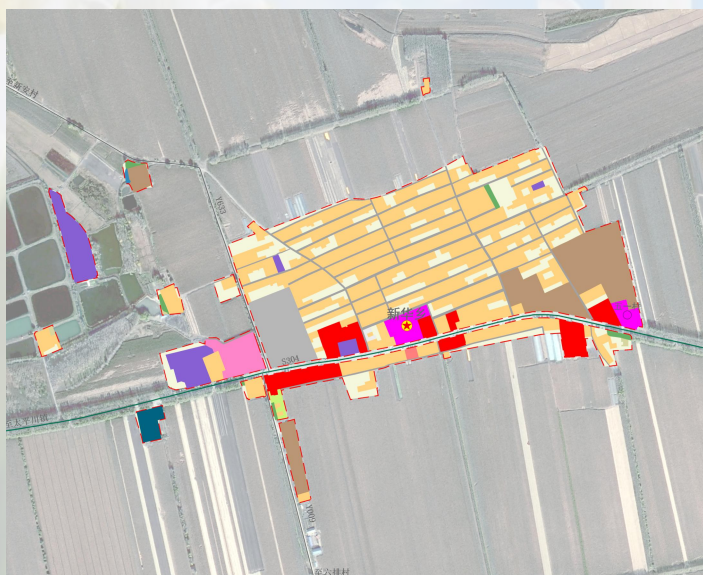
规划范围

绥化市北林区新华乡行政辖区范围，包括两个层次：



乡域规划范围

新华乡行政辖区内全部国土空间，包括三发村、新华村、兴发村、红星村、五一村、六排村和新安村7个行政村，53个自然屯，国土总面积16117.42公顷。



乡政府驻地范围

新华乡的乡村建设边界合围区域，国土总面积57.45公顷。

规划期限

2021年—2035年

- 基期年**2020年**
- 近期至**2025年**
- 远期至**2035年**
- 远景展望至**2050年**

02

发展定位与战略目标

发展定位
规划目标
国土空间开发保护战略



发展定位

以发展绿色食品种植与加工为主导产业的
经济特色小镇。

规划目标

2025年

至2025年，国土空间全域建设取得系统性成果，打造绥化市北林区的西部节点乡镇。到2025年，三条空间管制控制线全面落地；各级生态功能区保护和修复体系建立；农业产业格局得到优化，耕地保护指标得到落实；充满活力的城乡发展格局基本奠定；国土空间的保护、利用、治理和修复水平明显提高。

2035年

至2035年，基本实现高水平现代化建设，成为绥化市北林区西部节点乡镇，成为生产空间集约高效、生活空间宜居适度、生态空间山清水秀，安全稳定、和谐高效、魅力品质的国土空间格局，城乡居民享受更加幸福安康的生活。基本实现人与自然和谐共生，生态环境质量、资源能源集约利用，经济发展跻身北林区前列。

国土空间开发保护战略

01

国土空间资源保护发展战略

02

区域协调发展战略

03

城乡开发利用发展战略

04

城乡品质发展战略

05

国土空间整治修复发展战略



03

优化开发保护格局

三条控制线
总体格局

三条控制线

永久基本农田



贯彻国家粮食安全战略，落实永久基本农田保护任务，在长期稳定利用耕地上划定永久基本农田，坚决遏制耕地“非农化”，防止耕地“非粮化”。

生态保护红线



坚持生态保护优先，结合生态功能重要区域及生态功能敏感脆弱区域分布，整合优化自然保护地，划定生态保护红线，维护生态安全格局。

城镇开发边界



坚持底线思维、节约集约，遵循严控增量、盘活存量、优化结构、提升质量的要求，科学划定城镇开发边界，促进城镇空间结构和功能布局优化，推动高质量发展。

总体格局

“一心两轴一带多点”

“一心”：新华乡政府驻地，承担乡域核心服务功能辐射全乡。是全乡的政治、经济、文化、交通中心。

“两轴”：以国道203为主要发展轴，省道311省道为次要发展轴。

“一带”：是沿呼兰河的旅游景观带。

“多点”：打造中心村形成重要发展节点，带动整体区域协调发展。



04

农业空间

农业发展格局
黑土耕地“三位一体”保护

XINHUA

农业发展格局

严格落实上位规划确定的耕地和永久基本农田保护任务，优先保护水土光热条件好、质量等级高、集中连片的优质耕地，推进现代农业规模化发展。以粮食生产功能区为主，稳定和优化农业生产空间，引导农业发展向优势区聚集，因地制宜发展特色农业。

黑土耕地“三位一体”保护



严守耕地保护红线，加强耕地数量不减少、质量不降低的保护制度，并注重耕地生态系统的提升保护。落实好耕地保护责任，增强耕地保护意识，加强日常督察执法。



05

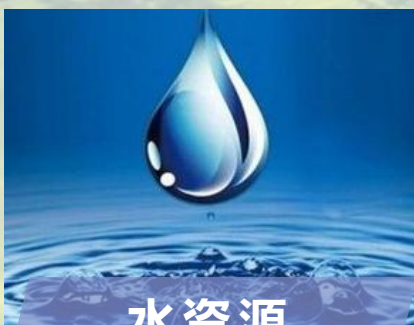
生态空间

生态保护格局
分类推进生态资源保护与利用

生态保护格局

依据生态重要性评价，优先划定生态保护红线，统筹山水林田湖草沙等各类要素，明确重要生态屏障、生态廊道，合理预留基础设施廊道，形成连续、完整、系统的生态保护格局和开敞空间网络体系，维护生态安全和生物多样性，构建新华乡生态保护格局。

分类推进 生态资源保护与利用



水资源



草地资源



森林资源



湿地资源

06

镇村空间

镇村空间开发格局
职能结构规划
空间结构规划
产业发展格局



镇村空间开发格局

规划新华乡乡域内集镇及各行政村分为四个等级：集镇、中心村、基层村和自然屯。

第一级：新华乡集镇，人口规模为1500人；

第二级：中心村（六排村、三发村、新华村和五一村），人口规模800-1500人；

第三级：基层村，人口规模300-800人的新安村、兴发村和红星村为基层村；

第四级：自然屯，人口规模为300人以下。

职能结构规划

确定新华乡的职能定位是工农型城镇。将新华乡逐步打造成以绿色、特色农业和绿色食品加工为主的，并具有良好的生态环境的绥化市北林区特色小镇。

空间结构规划

形成以新华乡集镇——中心村——基层村的“**一重点、四中心、两轴线**”空间结构体系。

01 一重点

指新华乡集镇，重点发展新华乡集镇，以集镇带动中心村，实行重点带动，分级发展，确定其在乡域内的政治、经济、文化和交通等领域的核心地位。

02 四中心

是指4个中心村（六排村、三发村、新华村和五一村），是乡域发展的重要节点，也是乡域经济增长的重要支撑点。

03 两轴线

是指沿东西向穿越新华乡集镇的两条乡道（绥望路、绥兰路）为乡域重点发展轴带，沿连接宝山镇和红星村的南北向乡道沿线为乡域次要发展轴线。

产业发展格局

规划形成“**一心、两轴、多点**”的产业格局



是指以新华乡乡政府所在地为核心的乡域发展主中心，在现有农业种植的基础上，发展特色产业、粮食加工，以乡域带动中心村发展乡域内其他村庄；以中心村和一般村带动周边村庄发展。



以国道203为主要发展轴，省道311省道为次要发展轴打造旅游产业，建设生猪、肉牛主产区，规划风光储和分散式风力发电项目。



打造六排村、三发村、五一村、新华村为中心村，其余村为基层村，各村依托本底资源优势，加快发展绿色农业、特色农业。



07

支撑保障体系

综合交通
市政基础设施
公共服务设施
安全韧性与综合防灾
水利

综合交通

严格落实上位规划及相关专项规划交通网络布局，构建全域综合交通体系发展目标与策略。强化对外交通，提升全域交通连通性与可达性。坚持公共交通引导城乡交通网络建设，积极构建智慧交通。

市政基础设施

根据镇域人口预测，规划**给水、排水、电力、通信、供热、燃气、环卫工程**等市政基础设施。

公共服务设施

规划 目标

建设与镇村经济和人口发展相适应的公共服务设施。按照镇村体系的等级结构，形成以文化活动、体育健身、终身教育、医疗卫生、商业服务、社会保障设施等内容，覆盖全镇域的多级公共服务设施网络体系。

01

体系

构建

“镇区（镇政府驻地）

—中心村—基层村”

三级公共服务设施体系。

02

安全韧性与综合防灾

根据国家标准和规定，确定镇域**防洪、地质灾害防治、疾病预防控制、抗震、消防**等规划。

水利

根据国家标准和规定，遵循**节水优先**的原则，**完善农村饮水、节水型社会、水土保持、防洪、抗旱、农田灌溉、河道治理**等规划。



08

乡政府驻地规划

乡政府驻地范围划定
规划分区

XINHUA

乡政府驻地范围划定

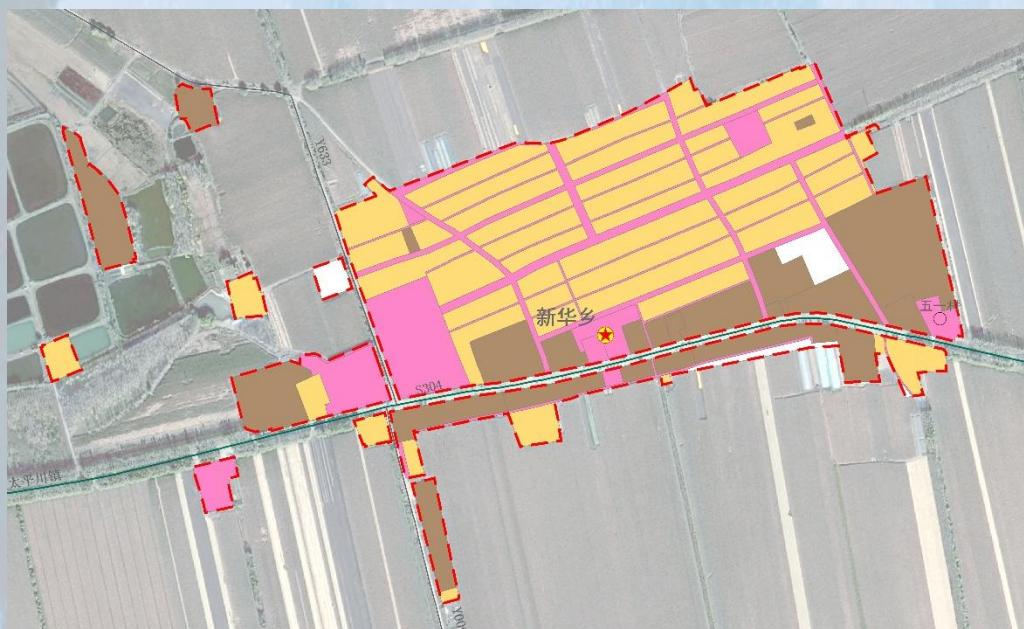
新华乡政府驻地开发边界共计**57.45**公顷

用地布局

规划新华乡的用地沿国道G203发展。依托现状公共管理与公共服务设施用地，沿主街布局商业、文化、公园绿地、广场等用地，打造乡集镇发展主轴，规划形成“一个中心，三个片区”的格局，即以政府为核心的办公、娱乐、休闲、服务中心和生活居住区、商业办公区、工业仓储区。

规划分区

将乡政府驻地开发边界内规划用地划分为四类：村民生活区、生产发展区、公共服务区、留白用地区。



09

规划传导与实施保障措施

实施保障
规划传导与管控



XINHUA

实施保障

1 加强党的领导

在市、区、乡级党委和政府领导下，各有关部门要依法实施规划。

2 健全配套政策机制

● 城镇发展区 ● 农业农村利用区 ● 永久基本农田集中区

从土地、财政、人才保障等方面，建立配套政策支撑。

3 建设国土空间规划“一张图”

第三次全国国土调查成果为基础，按现状地类基数转换规则，根据实际进行地类细分，形成一张底图，并以此为基础，建设乡级总规数据库；不断完善国土空间基础信息平台，实现全乡各部门共享共用，同步建设乡镇级国土空间总体规划“一张图”实施监督信息系统。

4 实施规划全生命周期管理

依托国土空间基础信息平台，以国土空间总体规划“一张图”数据为基础，结合实际管理需求，整合本级“多规合一”协同审批平台已有功能，建设国土空间总体规划“一张图”实施监督信息系统，

规划传导与管控

1. 建立详细规划分层编制审批机制

根据乡级国土空间总体规划确定的单元划分方案和单元规划指引，按照单元详细规划-地块开发细则两个层次编制详细规划，对具体地块用途和强度作出实施性安排。建立与各级管理事权相匹配的详细规划分层审批机制，强化规划约束性内容的刚性传导，为规划实施过程中的不确定性预留适当弹性。

2. 分类形成专项规划编制目录清单

自然资源主管部门会同同级发展改革部门，按照自然资源部门组织编制、其他部门会同自然资源部门组织编制、其他部门组织编制并征求自然资源部门意见三类，以国土空间总体规划为依据，从重点区域、基础设施、公共服务与社会保障、产业布局、保护修复、资源利用、特色风貌、安全防灾等方面形成专项规划编制目录清单，明确规划名称和编制主体。