

# 绥化市北林区**东津镇**国土空间总体规划

( 2021-2035年 )

( 草案公示稿 )

东津镇人民政府

2023年12月

# 前言

国土空间规划是国家空间发展的指南、可持续发展的空间蓝图，是各类开发保护建设活动的基本依据。建立国土空间规划体系并监督实施，将主体功能区规划、土地利用规划、城乡规划等空间规划融合为统一的国土空间规划，实现“多规合一”强化国土空间规划对各专项规划的指导约束作用，是党中央、国务院作出的重大部署。

本规划坚持从全局谋划一域、以一域服务全局，是一定时期内东津镇国土空间保护、开发、利用、修复的政策和总纲，具有战略性、协调性、综合性和约束性。是对东津镇镇域范围内国土空间开发保护作出的总体安排和综合部署，是指导城乡各类开发建设活动、开展国土空间资源保护利用与修复、制定空间发展政策和实施国土空间规划管理的空间蓝图，是编制村庄规划和详细规划的依据。

# 目录 CONTENTS

## 01 规划总则

- 指导思想
- 规划原则
- 规划范围与期限

## 02 目标战略

- 目标愿景
- 开发保护战略

## 03 总体格局

- 优化国土空间总体格局
- 统筹划定落实三条控制线
- 集约高效城乡空间

## 04 发展空间

- 产业发展战略
- 推进乡村振兴
- 提升发展环境
- 公共服务设施

## 05 传导实施

- 规划传导
- 规划实施

# 壹

## 规划总则

- 指导思想
- 规划原则
- 规划范围与期限

# 1.1

## 指导思想

坚持以习近平新时代中国特色社会主义思想为指导，全面贯彻党的十九大、二十大精神，紧紧围绕统筹推进“五位一体”总体布局和协调推进“四个全面”战略布局，坚持以人民为中心，体现战略性、提高科学性、强化权威性、加强协调性、注重操作性。

践行创新、协调、绿色、开放、共享的发展新理念，借助国家新型城镇化规划、东北振兴规划和战略性新兴产业规划的政策支持，正确处理城镇发展与土地、生态环境的矛盾，优化城镇空间结构，强化城镇特色。

## 1.2

# 规划原则

坚持生态优先，绿色发展

坚持以人为本，品质提升

坚持全域管控，适度集约

坚持承上启下，体现特色

坚持侧重实施，突出近期

坚持公众参与，开放共享

# 1.3

## 规划范围与期限

### 规划范围

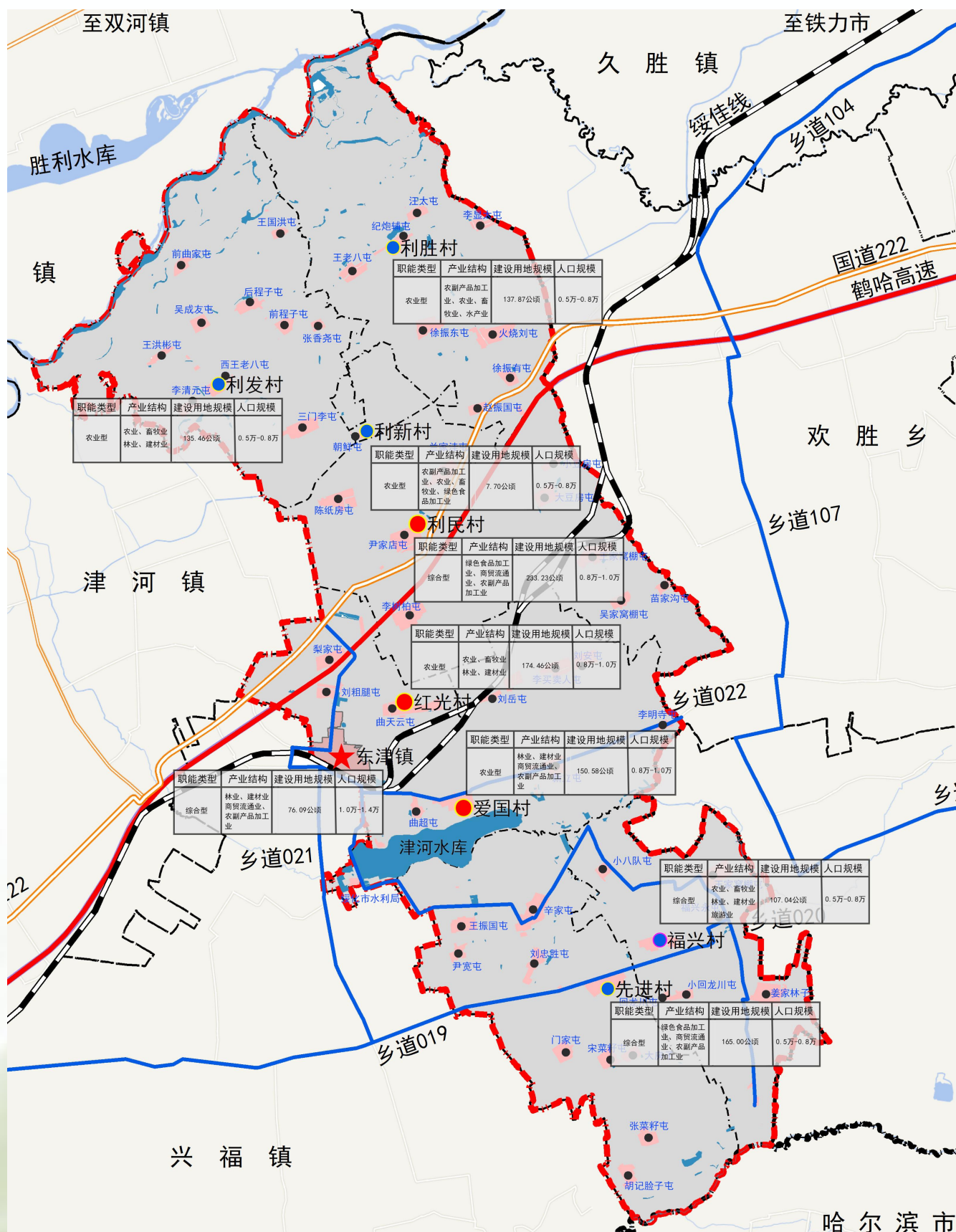
规划范围为东津镇行政辖区内全部国土空间，包括镇域和镇政府驻地两个层次。

**镇域**：东津镇下辖的8个行政村，镇域总面积为14997.97公顷。

**镇政府驻地**：东津镇镇政府驻地现状建成区及规划新增建设用地，总面积76.09公顷。

### 规划期限

规划目标年到2035年，近期到2025年  
远景展望至2050年



# 貳

## 目标战略

- 目标愿景
- 开发保护战略

## 2.1

# 目标愿景

## ■ 发展定位

承接“城市产业基础”，发展“绿色农产品加工”，探索“乡村旅游发展”，建设绥化市“现代化高效农旅强镇”。

交通便利

宜居宜养

产业繁荣

乡村旅游

## 2.2

# 开发保护战略

**基本特征：** 资源禀赋丰厚 农业基础良好  
各类产业集聚 城乡基础较好

+

区域层面

市县层面

上位要求

乡村振兴战略  
黑龙江省主体功能区  
规划

绥化市国土空间总体  
规划

开发保护  
战略

生态优先，绿色发展  
黑土保护，多元发展  
产业为纲，融合发展  
适当集聚，品质发展

# 战略

# 叁

## 总体格局

- 优化国土空间总体格局
- 统筹划定落实三条控制线
- 集约高效城乡空间

# 3.1

## 优化国土空间总体格局

### 总体格局：“一心、两轴、三区”

#### “一心”

指以东津镇镇区为核心的镇域发展中心

#### “两轴”

以南北向中心村为引导的经济发展轴

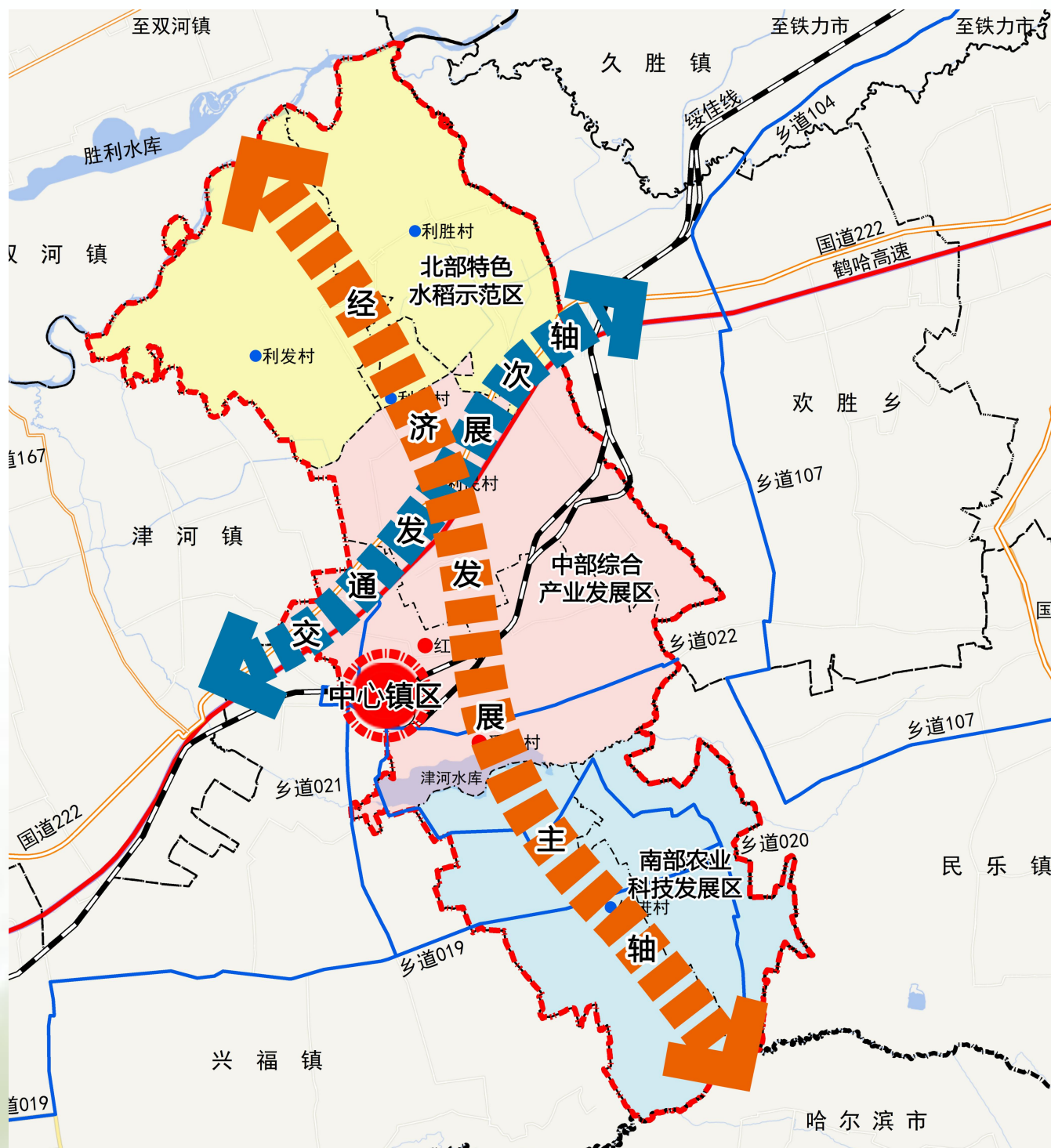
以东西向鹤哈高速为主的交通发展轴

#### “三区”

北部—特色水稻示范区

中部—综合产业发展区

南部—农业科技示范区



## 3.2

# 统筹划定落实三条控制线

### 基本原则

安全优先，绿色发展  
上下联动，统筹划定  
逐级落实，严格管控

**三线**  
不交叉  
不重叠

### 优先保护永久基本农田

**永久基本农田**是为了保障国家粮食安全和重要农产品供给，实施永久特殊保护的耕地。永久基本农田一经划定，必须严格落实《基本农田保护条例》，严控建设占用永久基本农田。

### 严格划定生态保护红线

**生态保护红线**是在镇域生态空间范围内具有特殊重要生态功能、必须强制性严格保护的区域。实行分级管控，生态保护红线内核心保护区原则上禁止人为活动，其他区域严格禁止开发性、生产性建设活动，除国家重大战略项目外，仅允许对生态功能不破坏的有限人为活动。

### 合理划定城镇开发边界

东津镇为镇级行政区，不涉及城镇开发边界划定。规划合理划定镇政府驻地集中建设区范围。

## 3.3

# 集约高效城乡空间

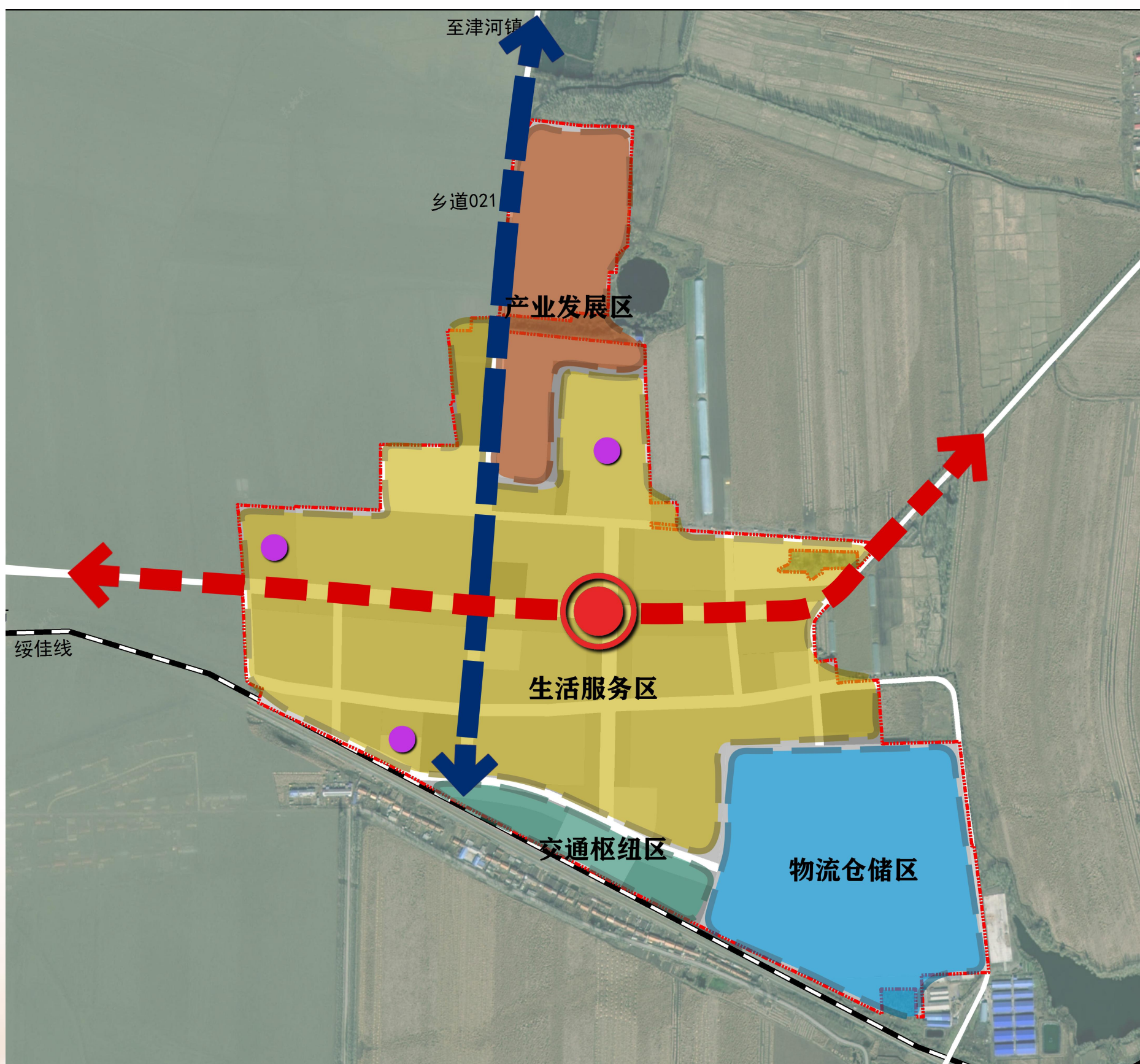
## 城乡空间：一心、两轴、四区、多点

**一心**：以现状站前大街及中心街商业为中心

**两轴**：依托以020乡道为产业交通轴线；021乡道为商业服务轴线

**四片区**：生活服务区、产业发展区、物流仓储区、交通枢纽区

**多点**：绿地公园和广场形成的多个节点



# 肆

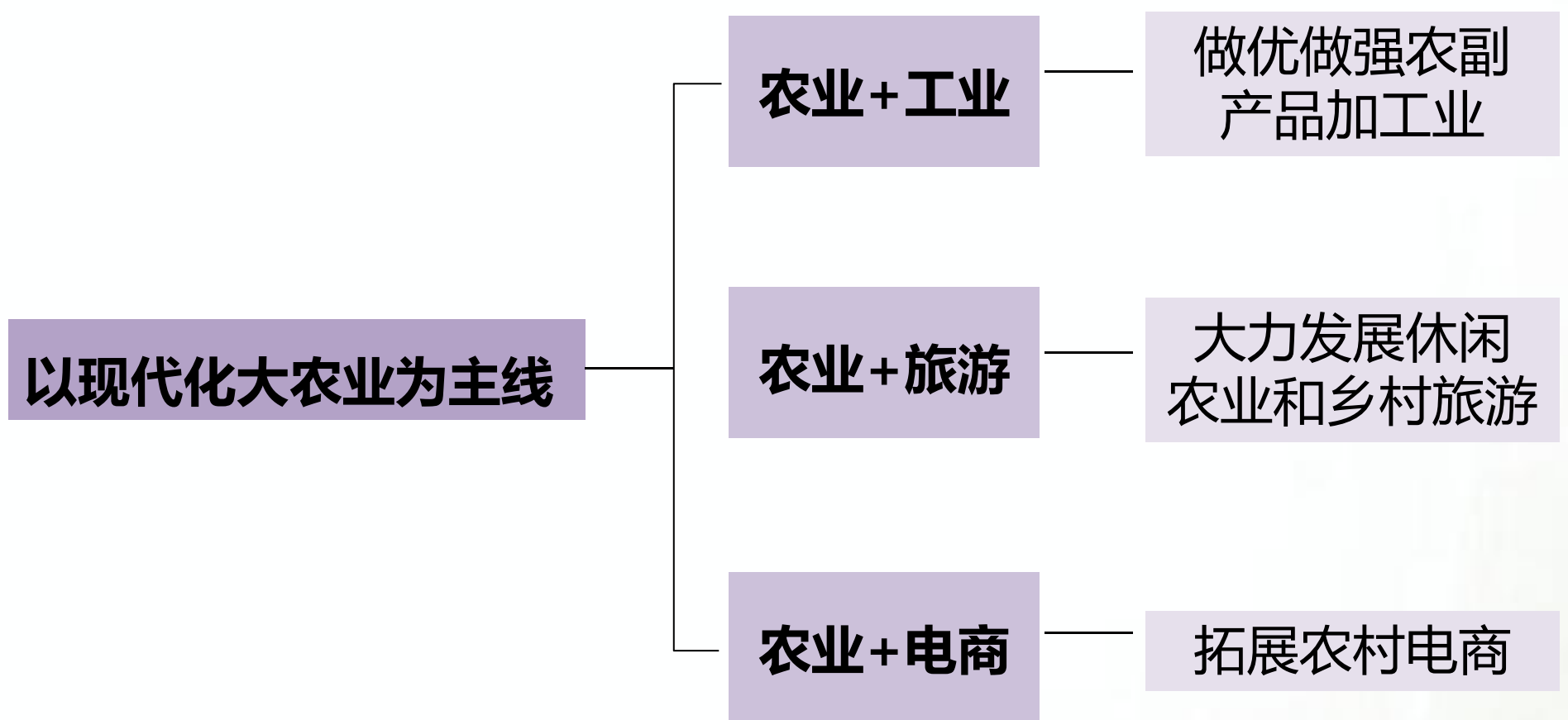
## 发展空间

- 产业发展战略
- 推进乡村振兴
- 提升生态环境
- 公共服务设施

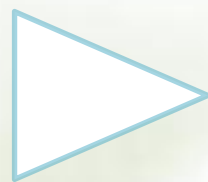
# 4.1

## 产业发展战略

### 一二三产融合，合理引导产业布局



**乡镇**  
重点乡镇重点企业  
农村地区产业集聚平台



## 4.2

# 推进乡村振兴

## 构建“两级两类”村庄体系



### ▶ 中心村

要素集聚，功能提升



### ▶ 基层村

完善职能，改造提升

### 集聚提升类 (7个)

#### 基础设施投入重点

在原有规模基础上有序推进改造提升，激活产业、优化环境，保护乡村风貌，建设宜居宜业的美丽村庄。

### 特色保护类 (1个)

#### 区域统筹重点

保持村庄特色的完整性、真实性和延续性，尊重原住居民生活形态和传统习惯，加快改善村庄基础设施和公共环境，发展乡村旅游和特色产业。

## 4.3

# 提升发展环境

## 人与自然和谐共生

### ◆山水林田湖草综合生态修复

**坚持山水林田湖草是一个生命共同体的理念，整体保护、系统修复、综合治理。**

- 按照保护优先、自然恢复的原则，结合农村人居环境整治，加快推进重点区域和重要自然生态系统修复。
- 通过优化调整生态用地布局，保护和恢复生态功能，维护生物多样性，提高防御地质灾害的能力，保持自然生态景观，筑牢生态安全屏障。
- 重点开展对河湖水系、森林山体、废弃矿山等区域的生态治理，改善生态环境，稳定生态系统。

### **实施山水林田湖草修复工程**

- 加强水环境治理和湿地生态修复，因地制宜提出生态修复措施
- 推进水土流失综合治理，增强水土保持能力
- 推进边坡治理、土壤基层改良、植被修复

# 4.4

## 公共服务设施

按照**镇级——中心村级——基层村级**三级结构

完善城镇公共服务设施，根据产业情况、镇村体系增加或减少配建设施。

**镇级生活圈：15公里服务半径（15分钟）**

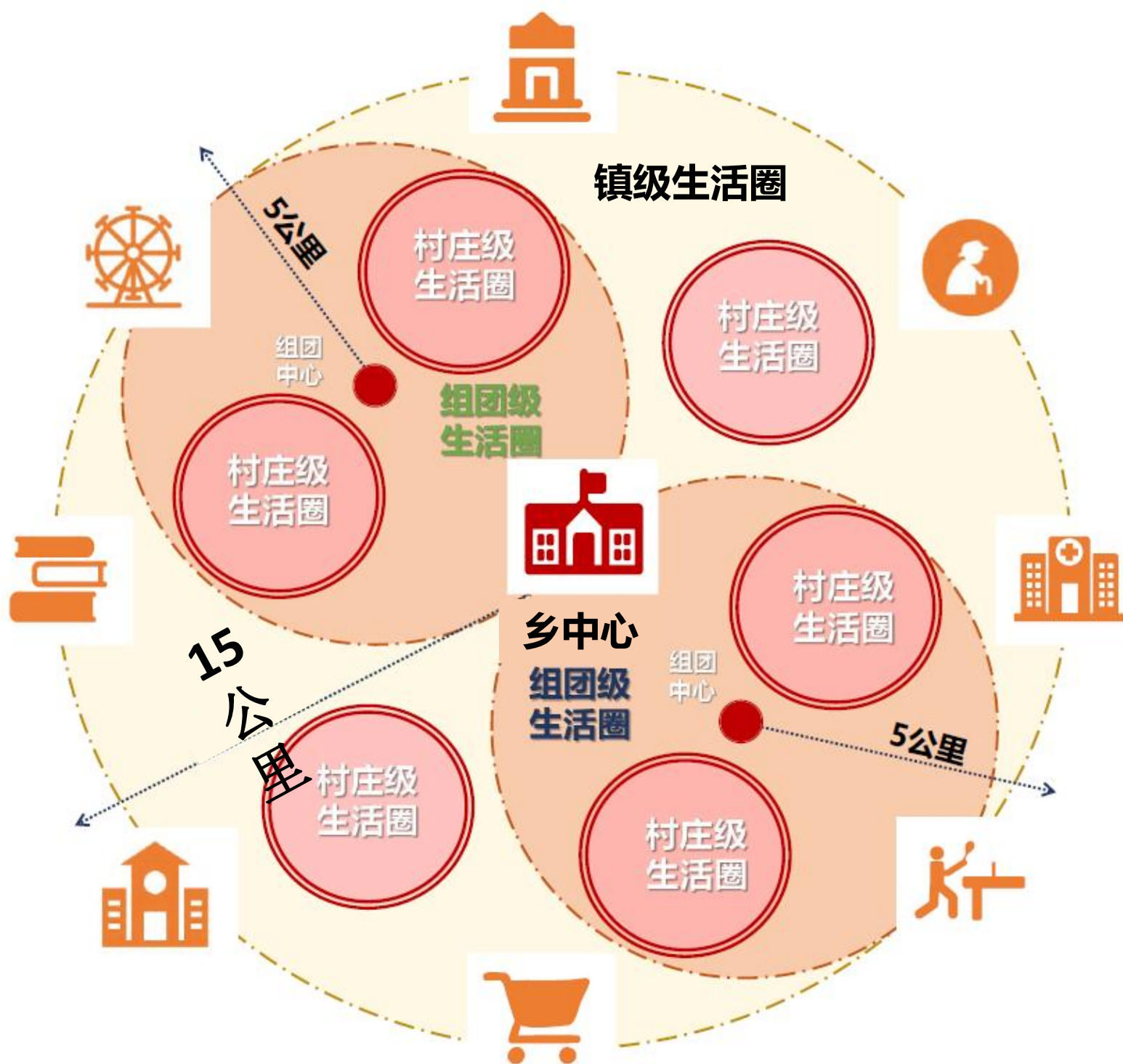
按照公共服务设施配建要求配建设施

**中心村（组团级）：5-10公里服务半径（10分钟）**

服务站（村委会）、文化活动室、健身广场、卫生室、**幸福大院**、便民商店、**物流配送点**等

**基层村（组团级）：2-3公里服务半径（5分钟）**

服务站（村委会）、文化活动室、健身广场、卫生室、便民商店等



# 伍

## 传导实施

- 规划传导
- 规划实施

# 5.1

## 规划传导

### 对市级规划的传导

落实绥化市规划确定的规划目标、规划分区、重要控制线、城镇发展定位、要素配置等规划内容，落实乡镇主要约束性指标。

### 对详细规划的传导



### 对城镇单元的传导与管控

明确乡镇集中建设区详细规划编制单元的边界、功能定位、建设用地规模及单元内涉及的重要公共服务设施、市政基础设施、公园绿地面积、防灾避难场所等配建标准或空间布局要求；落实“五线”等强制性内容。

### 对村庄单元的传导与管控

**可编制村庄规划的：**明确村庄边界、功能定位、人口、建设用地规模及重要设施配建标准或空间布局要求；落实三线等强制性内容，划定村庄建设用地边界；引导不同类型的村庄开发建设。

**暂不编制村庄规划的：**明确村庄建设用地二级分区，及各规划分区的范围边界与面积，提出其用途管制规则和建设管控要求，用于审批核发乡村建设规划许可。

## 5.2

# 规划实施

### 1

## “一张图” (信息系统)

建设“一张图”实施监督信息系统，为规划编制、审批、修改和实施监督全周期管理提供信息化技术支持



### 2

## 体检评估 (建立机制)

健全国土空间用途管制、监测评估及实施管理机制，确保规划有效落实

### 3

## 近期安排 (重大项目)

与“十四五”规划衔接，与相关部门对接，对近期实施作出统筹安排，建立重点建设项目库

